

Vähänkyrön kunta

Vähänkyrön tuulivoimapuiston osayleiskaava Osallistumis- ja arviointisuunnitelma

Osallistumis- ja arviointisuunnitelma on lakisääteinen (MRL 63 §) kaavan laatimiseen liittyvä asiakirja, jossa esitetään suunnitelma kaavan laatimisessa noudatettavista osallistumis- ja vuorovaikutusmenettelyistä sekä kaavan vaikutusten arvioinnista.

82124444
4.11.2009

Kaavan tarkoitus

Yleiskaavan tarkoituksena on kunnan tai sen osan yhdyskuntarakenteen ja maankäytön yleispiirteinen ohjaaminen ja eri toimintojen (esim. asuminen, virkistys, palvelut, työpaikat, liikenne) yhteen sovittaminen. Yleiskaavassa esitetään tavoitellun kehityksen periaatteet ja osoitetaan tarpeelliset alueet yksityiskohtaisemman kaavoituksen perustaksi.

Kunnan osalle laadittua yleiskaavaa kutsutaan osayleiskaavaksi. Yleis- tai osayleiskaava voi myös suoraan ohjata rakentamista ja muuta maankäyttöä, jolloin sitä kutsutaan oikeusvaikutteiseksi yleiskaavaksi.

Hankkeen kuvaus

EPV Tuulivoima Oy käynnisti vuonna 2008 ympäristövaikutusten arvioinnista annetun lain mukaisen arviointimenettelyn (YVA-menettely), joka koskee Vähänkyrön kuntaan Kyrönjoen eteläpuolelle sijoittuvaa tuulivoimapuistoa. Ympäristövaikutusten arviointiohjelma valmistui huhtikuussa 2009 ja sitä seuraavaa arviointiselostusta laaditaan parhaillaan.



Hankealueen sijainti

YVA-ohjelman mukaan noin 760 ha:n laajuisella hankealueella tutkitaan noin 20-25 tuulivoimalaitosta käsittävän tuulivoimapuiston toteuttamista. Toteutessaan puiston kokonaiskapasiteetti olisi noin 60-100MW ja hanke tuottaisi sähköä noin 30 000 kotitalouden tarpeisiin.

Tuulivoimapuisto koostuu tuulivoimaloista sekä tarvittavista muuntamoista, sähkönsiirto- ja huoltotieverkostoista. Yhtä tuulivoimalaa varten tarvittavan rakennuspaikan koko on noin 60x80 metriä ja voimaloiden välinen etäisyys toisistaan on noin 500 metriä.

YVA-menettelyn aikana koottavia lähtötietoja ja selvityksiä käytetään myös osayleiskaavan lähtötietoina. Arviointimenettelyn tulokset pyritään huomioimaan alueen jatkosuunnittelun yhteydessä siten, että hanke voidaan toteuttaa aiheuttamatta esim. alueen maa- ja metsätaloutta tai virkistyskäyttöä rajoittavia tai luonnonympäristöön ja lähialueen asukkaisiin kohdistuvia merkittäviä haitallisia ympäristövaikutuksia.



Tuulivoimaloita Etelä-Ruotsissa

Suunnittelun tavoitteet

Suunnittelun tavoitteena on laatia oikeusvaikutteinen osayleiskaava, joka ohjaa alueen yksityiskohtaisempaa suunnittelua ja mahdollistaa tuulivoimapuistohankkeen toteuttamisen.

Osayleiskaavatyön aikana selvitetään lisäksi onko jollakin suunnittelualueen osalle tarpeen laatia yleiskaavaa täydentävä asemakaava. Tarvittaessa asemakaavan suunnittelu käynnistetään ja sitä viedään eteenpäin samanaikaisesti osayleiskaavan kanssa.

Tuulivoimatuotantoon liittyvään rakentamiseen tarkoitettujen alueiden ulkopuolella suunnittelualue jää nykyiseen käyttöönsä, ja tuulivoimaloiden sijoittamiseen soveltuvat alueet säilyvät pääkäyttötarkoitukseltaan maa- ja metsätalousalueina.

Voimaloiden rakennuspaikat, uusi tiestö ja muu tarvittava infrastruktuuri osoitetaan kaavassa maa- ja metsätalousalueiden sisään jäävinä erillisinä alueen osina (yhteensä noin 40-60 ha). Kaavaan merkitään myös tarvittavat muut aluevaraukset, kuten esimerkiksi tieverkko sekä mahdolliset luonnonsuojelualueet ja -kohdet.

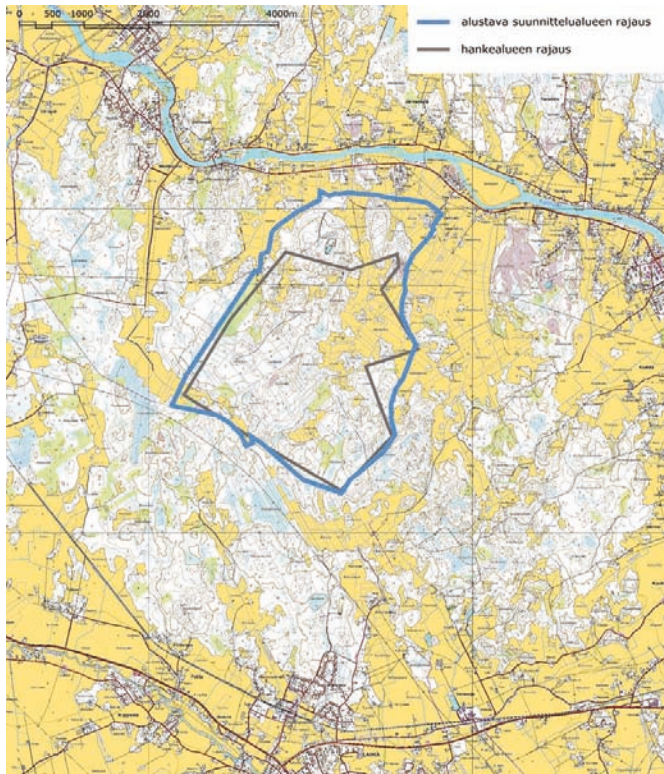
Suunnittelun yhteydessä pyritään varmistamaan, että kaavassa osoitetuista toiminnoista ei aiheudu suunnittelualueen luonnonympäristöön, eläimistöön ja linnustoon, ympäröivän alueen asukkaisiin, alueella harjoitettavaan maa- ja metsätalouteen tai muihin elinkeinoihin kohdistuvia merkittäviä haitallisia ympäristövaikutuksia. Tavoitteena on myös, ettei kaavassa osoitettava maankäyttö aseta merkittäviä rajoitteita suunnittelualueen lähiympäristön käytölle ja kehittämiselle tulevaisuudessa.

Suunnittelualueen kuvaus

Suunnittelualue sijaitsee noin 4,5 kilometriä Vähänkyrön keskustaajamasta länteen Torkkolan ja Merikaarron kylien välisellä rakentamattomalla maa- ja metsätalousalueella. Alue rajoittuu idässä Vellimäkeen, Tuhkanevaan ja Suovakorpeen, etelässä Vähänkyrön ja Laihian väliseen kuntarajaan, lännessä Kainnevaan ja Perkooseen ja pohjoisessa Merikaarron osayleiskaava-alueeseen.

Alustavan aluerajauksen mukaisen suunnittelualueen leveys on noin 3,3 km ja pituus 2,4...4,4 km. Alueen pinta-ala on noin 1100ha.

Suunnittelualueen rajausta voidaan työn edetessä muuttaa esimerkiksi tarkentuneiden lähtötietojen, kaavan aloitus- ja luonnosvaiheessa saatavan palautteen ja YVA-menettelyn tulosten perusteella.



Suunnittelualueen alustava rajaus

Suunnittelualue on pääosin rakentamattomaa talouskäytössä olevaa metsä- ja peltoaluetta. Moreenimäkien painanteissa sijaitsevat soistumat ja suoalueet ovat osittain ojitettuja. Alueen maasto on loivasti kumpuilevaa ja maanpinnan korkeusasema vaihtelee välillä +15...+35 metriä mpy.

Suunnittelualueella on kymmenkunta rakennusta, joista alle puolet on vakituksessa asuinkäytössä ja loput loma-asutuskäytössä. Muita rakennuksia (talousrakennuksia, metsästysmajoja jne.) alueella on useita, ja ne keskittyvät Saarensivun metsätien, Vellimäentien ja Torkkolantien varsille sekä Petäjämäen länsipuolelle ja Leivannintien päähän. Liikenneverkko muodostuu pienistä paikallis- ja metsäteistä ja alueen pohjoisosassa kulkee 110 kV voimalinja. Alueella ei ole muita teknisiä verkostoja.

Suunnittelualueella ei ole tiedossa olevia luonnonsuojelu-, metsä- tai vesilain nojalla suojeltavia kohteita tai alueita. Suunnittelualueen länsipuolella, reilun kahden kilometrin etäisyydellä sijaitsee Perämetsän Natura-alue (FI0800105, SCI). Natura-alueen eteläosassa on lisäksi Perämetsä 1 (Jokela)-niminen yksityinen suojelualue (YSA107250). Suunnittelualueen pohjois- ja itäpuolelle sijoittuva Kyrönjoki on suojeltu koskiensuojelulla (35/87) ja erityissuojelulla (1139/1991). Lähimmät luokitellut pohjavesialueet, Perämurto (1094202, 2-luokka) ja Vedenoja (1094201, 1-luokka) sijaitsevat noin 2-3 kilometrin etäisyydellä suunnittelualueen kaakkoispuolella.

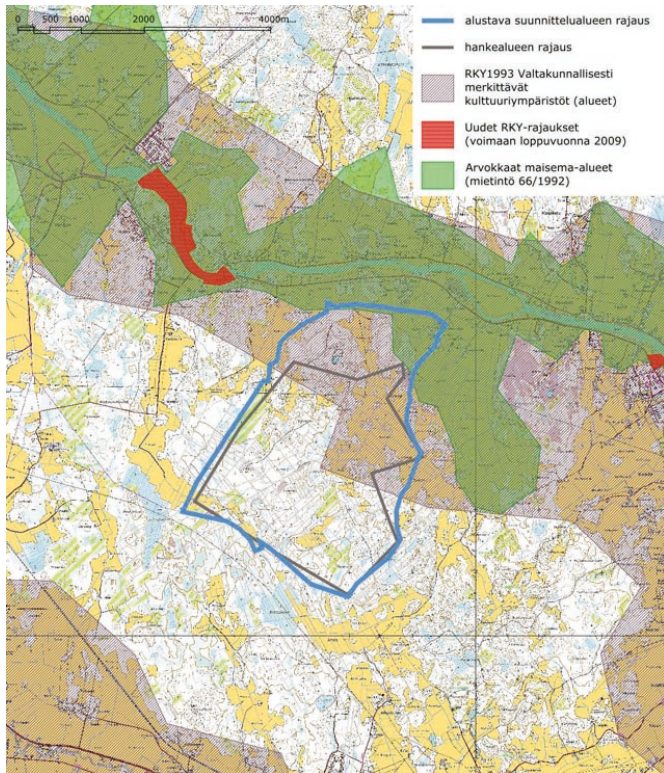
Suunnittelualueella on yksi rekisteröity kiinteä muinaisjäännös, Tuhkanevan rautakautinen hautapaikka (mj.rek.nro 1000000066). Kohde sijaitsee suunnittelualueen itälaidalla Tuhkanevan viljelysaukean ja Liiverinnevan metsätien länsipuolella. Rekisteritietojen mukaan peruskartalle merkitty muinaishaudan paikka perustuu vuoden 1968 täydennyskartoitukseen. Noin 1,5 kilometriä hankealueen kaakkoispuolella sijaitsee Salli-Ojapalon ajoittamaton kultti- ja tarinapaikka (mj.rek.nro 1000000065) sekä Alhonmäen-Pahamäen rautakautiset muinaisjäännösryhmät (mj.rek.nro 942010016).



Kiinteät muinaisjäännökset

Suunnittelualueen pohjoisosa sijoittuu valtakunnallisesti merkittävälle Kyrönjokilaakson kulttuurimaisema-alueelle (Valtakunnallisesti merkittävät kulttuurihistorialliset ympäristöt- luettelo, RKY1993). Kyrönjokilaakson rannoille sijoittuvat asutus-, maa- ja metsätalousalueet muodostavat yli 50 kilometrin pituisen maisemakokonaisuuden, johon sisältyy runsaasti kulttuurihistoriallisesti arvokasta rakennuskantaa sekä kyläkokonaisuusina että yksittäisinä rakennusryhminä ja rakennuksina. Kyrönjokilaakso on nimetty myös valtakunnallisesti merkittäväksi maisema-alueeksi (Arvokkaat maisema-alueet, Ympäristöministeriön maisema-alueityöryhmän mietintö 66/1992).

Luoteessa Mustasaaren kunnan puolella Kyrönjokilaakso jatkuu Koivulahden kirkonseudun kulttuurimaisema-alueena. Laihian kunnan puolella noin neljä kilometriä suunnittelualueesta etelään sijaitsee kolme RKY1993- aluetta/kohdetta: Laihian kirkonseutu, Laihian rautiasema ja Laihianjoen kulttuurimaisema-alue.



Maisema-alueet ja valtakunnallisesti merkittävät kulttuuriympäristöt

Suunnittelualueen kiinteistöt ovat yksityisomistuksessa. EPV Tuulivoima Oy on tehnyt tuulivoimapuiston hankealueella maanomistajien kanssa tuulivoimaloiden alustavia sijoituspaikkoja koskevia vuokrasopimuksia.

Nykyinen suunnittelutilanne

Valtakunnalliset alueidenkäyttötavoitteet (VAT)

Ensimmäiset valtakunnalliset alueidenkäyttötavoitteet (VAT) hyväksyttiin v. 2000. Valtioneuvosto päätti 13.11.2008 tarkistaa tavoitteita lukujen 4.2–4.7 sekä 8 ja 9 osalta ja muutokset tulivat voimaan 1.3.2009.

Alueidenkäytön suunnittelussa on huolehdittava valtakunnallisten alueidenkäyttötavoitteiden huomioon ottamisesta siten, että niiden toteuttamista edistetään.

Tavoitteet on ryhmitelty sisällön perusteella seuraaviin kokonaisuuksiin:

1. Toimiva aluerakenne
2. Eheytyvä yhdyskuntarakenne ja elinympäristön laatu
3. Kulttuuri- ja luonnonperintö, virkistyskäyttö ja luonnonvarat
4. Toimivat yhteysverkot ja energiahuolto
5. Helsingin seudun erityiskysymykset
6. Luonto- ja kulttuuriympäristöinä erityiset aluekokonaisuudet

Suunnittelualueita koskevat mm. seuraavat edellä mainittuihin aihekokonaisuuksiin sisältyvät yleis- ja erityistavoitteet:

Maakuntakaavoituksessa ja yleiskaavoituksessa on selvitettävä mahdollisuudet eheyttää yhdyskuntarakenne ja esitettävä eheyttämiseen tarvittavat toimenpiteet. Alueidenkäytön suunnittelussa on maaseudun asutusta sekä matkailu- ja muita vapaa-ajan toimintoja suunnattava mahdollisuuksien mukaan tukemaan maaseudun taajamia ja kyläverkostoa sekä infrastruktuurin hyväksikäyttöä.

Tarvittaviin liikenneyhteyksiin varaudutaan kehittämällä ensisijaisesti olemassa olevia pääliikenneyhteyksiä ja -verkostoja.

Alueidenkäytössä turvataan energiahuollon valtakunnalliset tarpeet ja edistetään uusiutuvien energialähteiden hyödyntämismahdollisuuksia.

Maakuntakaavoituksessa on osoitettava ja muussa alueidenkäytön suunnittelussa on otettava huomioon valtakunnallisen energiahuollon kannalta merkittävät voimajohtojen linjaukset siten, että niiden toteuttamismahdollisuudet säilyvät. Suunnittelussa on otettava huomioon sekä tarpeelliset uudet linjaukset että vanhojen verkostojen parantamisen ja laajentamisen tarpeet. Voimajohtolinjauksissa on ensisijaisesti hyödynnettävä olemassa olevia johtokäytäviä.

Maakuntakaavoituksessa on osoitettava tuulivoiman hyödyntämiseen parhaiten soveltuvat alueet. Tuulivoimalat on sijoitettava ensisijaisesti keskitetysti useamman voimalan yksiköihin.

Alueidenkäytöllä edistetään luonnon virkistyskäyttöä sekä luonto- ja kulttuurimatkailua parantamalla moninaiskäytön edellytyksiä. Suojelualueverkoston ja arvokkaiden maisema-alueiden ekologisesta kestävyydestä edistetään virkistyskäytössä, matkailun tukialueina sekä niiden lähialueiden matkailun kehittämisessä suojelutavoitteita vaarantamatta.

Alueidenkäytöllä edistetään elollisen ja elottoman luonnon kannalta arvokkaiden ja herkkien alueiden monimuotoisuuden säilymistä. Ekologisten yhteyksien säilymistä suojelualueiden välillä edistetään mahdollisuuksien mukaan.

Alueidenkäytössä on varmistettava, että valtakunnallisesti merkittävät kulttuuri- ja luonnonperinnön arvot säilyvät. Alueidenkäytössä on otettava huomioon kulttuuri- ja luonnonperintöä koskevat kansainvälisten sopimusten velvoitteet sekä valtioneuvoston päätökset.

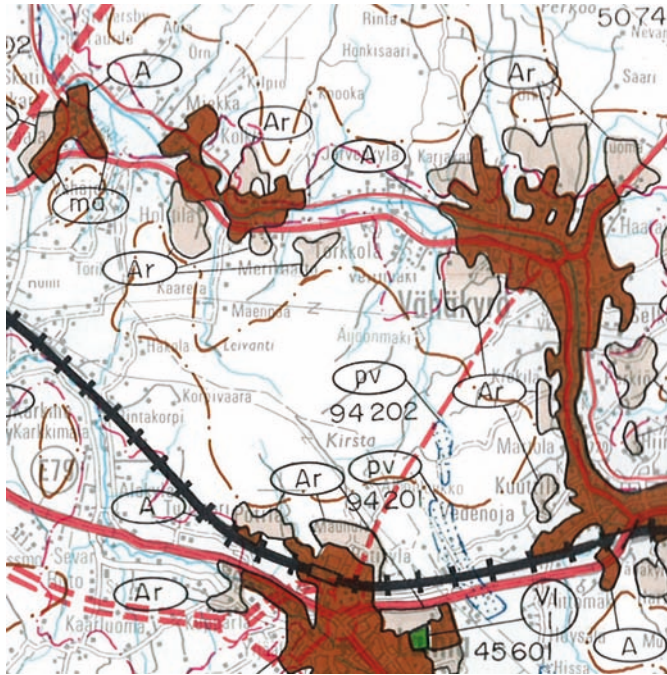
Alueidenkäytössä kiinnitetään erityistä huomiota ihmisten terveydelle aiheutuvien haittojen ja riskien ennalta ehkäisemiseen ja olemassa olevien haittojen poistamiseen. Alueidenkäytön suunnittelussa olemassa olevat tai odotettavissa olevat ympäristöhaitat ja poikkeukselliset luonnonolot tunnistetaan ja vaikutuksia ehkäistään.

Kaavoitus

Seutukaava

Suunnittelualueella on voimassa 11.4.1995 vahvistettu Vaasan rannikkoseudun seutukaava, jossa alueelle on osoitettu taajamatoimintojen reservialuetta (Ar), kulttuurimaisema-alue (ma) ja asutusalue (as). Suunnittelualueen kaakkoispuolelle kaavaan on merkitty ohjeellinen tielinjaus (Laihia-Vähäkyrö) ja kaksi pohjavesialuetta (pv).

Seutukaava korvautuu Pohjanmaan maakuntakaavalla, joka tulee voimaan maakuntavaltuuston hyväksymispäätöksen ja sitä seuraavan ympäristöministeriön vahvistamispäätöksen jälkeen.



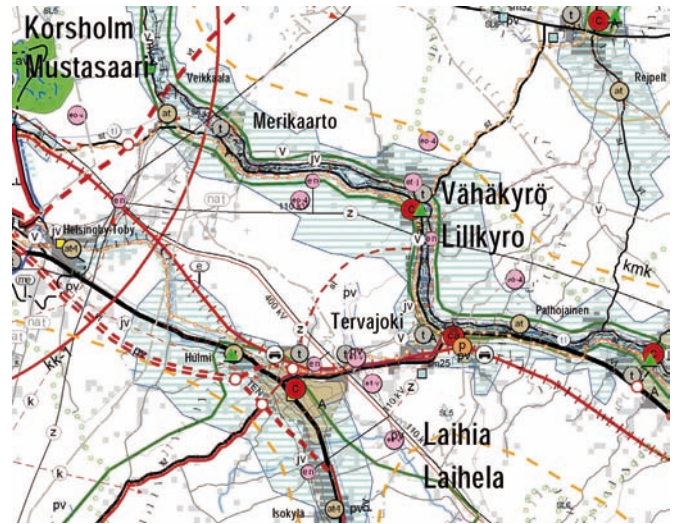
Ote Vaasan rannikkoseudun seutukaavasta

Maakuntakaava

Pohjanmaan maakuntakaavan laadinta on käynnistetty vuonna 2000. Maakuntavaltuusto on hyväksynyt maakuntakaavaehdotuksen 29.9.2008. Maakuntakaava tulee voimaan ja korvaa seutukaavan maakuntavaltuuston hyväksymispäätöksen ja sitä seuraavan ympäristöministeriön vahvistamispäätöksen jälkeen.

Maakuntakaavassa suunnittelualueelle on osoitettu kalliokiviaineksen ottamisalue (eo-4) ja 110 kV voimansiirtojohto. Suunnittelualue kuuluu kokonaisuudessaan kaupunki-maaseutu-vuorovaikutusvyöhykkeeseen ja pohjoisosaltaan myös kulttuuriympäristön tai maiseman vaalimisen kannalta valtakunnallisesti arvokkaaseen alueeseen (Kyrönjokilaakso).

Suunnittelualueen länsipuolelle on osoitettu Natura-alue (Perämetsä) ja Vaasan kaupunkiseudun kehittämisvyöhyke (kk-1), pohjoispuolelle energiahuollon alue (en) ja itäpuolelle uusi Laihian ja Vähäkyrön keskustaajamien välinen tielinja liittymäjärjestelyineen. Alueen eteläpuolelle on osoitettu 110 kV olemassa oleva ja 400 kV uusi voimansiirtojohto.) alkaa noin Kyrönjokilaakson rantavyöhykkeelle on osoitettu mm. matkailun vetovoima-alueita, pyöräily- ja melontareitit, päävesijohto ja siirtoviemäri. Seututie 717 (Vaasa-Tervajoki) on merkitty kulttuurihistoriallisesti merkittäväksi tielinjaukseksi.



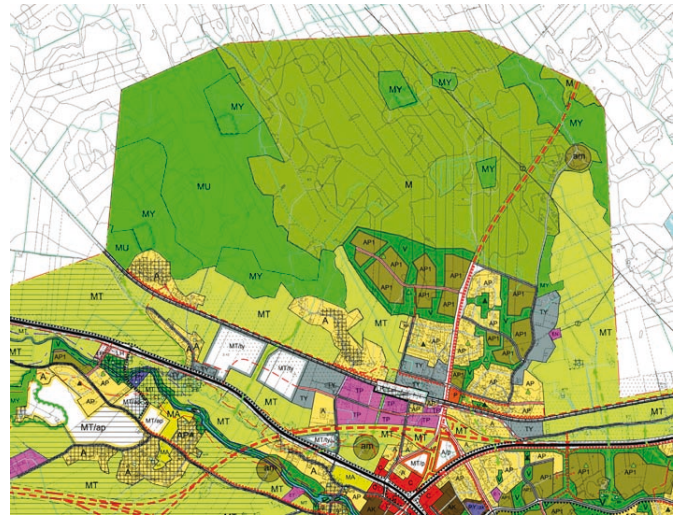
Ote maakuntakaavasta

Yleiskaava

Suunnittelualueella ei ole voimassa olevaa yleiskaavaa. Alue rajautuu pohjoisessa 11.11.2003 hyväksytyyn Merikaarron oikeusvaikutteisen osayleiskaavan alueeseen. Laihian kunnan kirkonseudun osayleiskaava-alue ulottuu noin 500 metrin päähän kuntarajasta suunnittelualueen eteläpuolella.



Ote Merikaarron osayleiskaavasta



Ote Laihian kirkonseudun osayleiskaavasta

Asemakaava

Suunnittelualueella ei ole voimassa olevia asemakaavoja. Lähimmät asemakaavoitetut alueet sijaitsevat noin 2 kilometrin etäisyydellä Merikaarrassa ja Tapoilassa.

Selvitykset ja suunnitelmat

Osayleiskaavan suunnittelun yhteydessä kootaan olemassa oleva yhdyskuntarakennetta ja väestöä, luonnonympäristöä, maisemaa ja kulttuuriperintöä, liikenneverkkoa, vesi- ja energiahuoltoa, maaperä- ja pintavesiolosuhteita sekä mahdollisia ympäristöhäiriöitä koskeva tieto.

Kaavan lähtötietoina hyödynnetään olemassa olevien kunnan aineistojen lisäksi esimerkiksi Pohjanmaan maakuntakaavaan liittyviä selvityksiä ja ympäristöhallinnon paikkatietoaineistoja sekä erityisesti YVA-menettelyn yhteydessä laadittavia perus- ja erityisselvityksiä, joita ovat mm. luonto-, linnusto-, maisema- ja meluselvitykset.

Tuulipuistohanketta koskeva asukaskysely toteutettiin kesällä 2009. Kysely lähetettiin 1000 kotitalouteen ja vastauksia saatiin 285. Kyselyn tulosten perusteella kuntalaiset suhtautuvat tuulipuistohankkeeseen positiivisesti: yli 80% vastanneista koki, että hankkeen toteuttamisella on enemmän myönteisiä kuin kielteisiä vaikutuksia.

Päätökset

Vähänkyrön valtuusto on päättänyt osayleiskaavan laatimisesta kokouksessaan 12.5.2009 (59§).

Kaavoituksesta aiheutuvien vaikutusten arviointi

Osayleiskaavaa valmisteltaessa arvioidaan siinä osoitettavien aluevarausten ja muiden toimintojen merkittävät välilliset ja välittömät vaikutukset mm.

Rakennettuun ympäristöön

- yhdyskuntarakenteeseen ja taajamakuvaan
- palveluihin
- liikenteen järjestämiseen
- tekniseen huoltoon
- kulttuuriperintöön

Luontoon ja luonnonympäristöön

- maisemaan
- luonnon monimuotoisuuteen
- eläimistöön (erit. linnusto)
- vesistöön, ilmaan ja ilmastoon

Talouteen

- työpaikkoihin ja elinkeinotoimintaan
- kunnallistalouteen
- energiatalouteen

Terveellisyteen ja turvallisuuteen

- liikenneturvallisuuteen
- ihmisten elinoloihin ja terveyteen
- ympäristönsuojeluun ja ympäristöhäiriöihin (esim. melu)

Väestöön ja sosiaalisiin oloihin

- sosiaaliseen ympäristöön
- väestön määrään
- eri väestöryhmien toimintamahdollisuuksiin

Kaavan vaikutusten arvioinnissa hyödynnetään ja huomioidaan YVA-menettelyn yhteydessä laadittujen vaikutusarviointien tulokset. Arvioinnissa kiinnitetään erityistä huomiota siihen millä tavoin mahdollisten haitallisten ympäristövaikutusten syntyminen on ehkäistävissä tai vähennettävissä kaavan toteutumisen eri vaiheissa.

Vuorovaikutuksen järjestäminen ja kaavan laatimisen vaiheet

Osalliset

Osallisia ovat

- suunnittelualueella sijaitsevien ja siihen rajautuvien kiinteistöjen omistajat, asukkaat ja työntekijät,
- alueella toimivat yritykset,
- Vähänkyrön kunnan ao. hallintokunnat,
- viranomaiset, joiden toimialaa suunnittelussa käsitellään: Länsi-Suomen ympäristökeskus, Pohjanmaan liitto, Pohjanmaan maakuntamuseo, Länsi-Suomen lääninhallitus, Pohjanmaan pelastuslaitos, Laihian kunta jne.,
- alueella toimivat yhteisöt ja yhdistykset: Kyrön seudun luonnonsuojeluyhdistys ry, Merenkurkun lintutieteellinen yhdistys, Vaasan seudun riistanhoitoyhdistys, paikalliset metsäystyöseurat, asukasyhdistykset jne.,
- muut henkilöt, joiden asumiseen, työntekoon tai muihin oloihin kaava saattaa huomattavasti vaikuttaa.

Kaavoituksesta tiedottaminen

Kaavoituksen vireilletulosta sekä osallistumis- ja arviointisuunnitelman, kaavaluonnoksen ja kaavaehdotuksen julkisesta nähtävillä asettamisesta tiedotetaan kunnan ilmoitustaululla ja internet-sivuilla sekä virallisissa tiedotuslehdissä.

Lisäksi kaavaehdotuksen nähtävillä asettamisesta on lähetettävä kirjallinen ilmoitus sellaiselle kaavoitettavaan alueeseen kuuluvan maan omistajalle ja kunnan tiedossa olevalle maan haltijalle, jonka kotikunta on toisella, väestötietojärjestelmään merkityllä paikkakunnalla tai jonka osoite muutoin on kunnan tiedossa (MRA 19 §).

Aloitusvaihe

Aloitusvaiheessa kootaan suunnittelun käynnistämistä varten tarvittavat lähtötiedot ja laaditaan osallistumis- ja arviointisuunnitelma (OAS).

Vähänkyrön kunnanhallitus hyväksyy osallistumis- ja arviointisuunnitelman julkisesti nähtävillä 30 päivän ajaksi. Tänä aikana osallisilla on mahdollisuus jättää mielipiteitä kirjallisesti yhteystiedoissa mainituille henkilöille, jotka myös antavat asian käsittelyyn liittyviä lisätietoja. Viranomaisille varataan mahdollisuus kommentoida OAS:n keskeistä sisältöä.

Nähtävilläoloaikana järjestetään lisäksi yleisötilaisuus, jossa osallisille kerrotaan tarkemmin mm. kaavaproessin eri vaiheista ja osallisten vaikutusmahdollisuuksista sekä tuulipuistohankkeen ympäristövaikutusten arvioinnin etenemisestä ja siihen liittyvien selvitysten tuloksista.

OAS:n nähtävilläolon päätyttyä käsitellään osallistumis- ja arviointisuunnitelmasta saatu palaute ja järjestetään viranomaisneuvottelu (MRL 66 § ja MRA 18 §).

Osallistumis- ja arviointisuunnitelmaa voidaan tarvittaessa tarkentaa suunnittelutyön aikana, jolloin se asetetaan uudestaan nähtävillä yhdessä luonnos- ja ehdotusvaiheen asiakirjojen kanssa.

Valmisteluvaihe

Koottujen lähtötietojen, aloitusvaiheessa saadun palautteen ja viranomaisneuvottelun tulosten pohjalta laaditaan alustava osayleiskaavaaluonnos.

Alustavaa luonnosta muokataan edelleen kunnan ja viranomaisten kanssa käytävien työneuvotteluiden ja eri asiantuntijoiden kommenttikierrosten kautta sellaiseksi, että lopputuloksena syntyvä varsinainen kaavaaluonnos vastaa mahdollisimman hyvin eri osallisryhmien ja viranomaisten kaavoitukselle asettamia tavoitteita.

Luonnosvaihe

Vähänkyrön kunnanhallitus hyväksyy kaavaaluonnoksen julkisesti nähtäville asetettavaksi 30 päivän ajaksi.

Nähtävilläaikaan järjestetään yleisötilaisuus ja osallisilla on mahdollisuus jättää luonnoksesta mielipiteitä kirjallisesti yhteystiedoissa mainituille henkilöille. Kaavaaluonnoksesta pyydetään asiaan osallisten viranomaisten lausunnot ja järjestetään toinen viranomaisneuvottelu. Saatu palaute käsitellään kunnassa ja siihen laaditaan tarvittavat vastineet.

Ehdotusvaihe

Luonnosvaiheessa saatujen mielipiteiden ja viranomaislausuntojen pohjalta suunnitelma tarkistetaan kaavaehdotukseksi, jonka Vähänkyrön kunnanhallitus hyväksyy julkisesti nähtäville asetettavaksi 30 päivän ajaksi.

Nähtävilläaikaan osallisilla on mahdollisuus jättää ehdotuksesta kirjallisia muistutuksia yhteystiedoissa mainituille henkilöille. Viranomaisilta pyydetään tarvittavat lausunnot. Saatu palaute käsitellään kunnassa ja siihen laaditaan tarvittavat vastineet.

Ehdotusvaiheessa saatujen muistutusten ja lausuntojen perusteella suunnitelmaa voidaan tarvittaessa muuttaa, jonka jälkeen se asetetaan kunnanhallituksen ja valtuuston hyväksyttäväksi.

Kaavan hyväksyminen

Osayleiskaavan hyväksyy Vähänkyrön valtuusto. Valtuuston päätöksestä on mahdollista valittaa Vaasan hallinto-oikeuteen ja edelleen korkeimpaan hallinto-oikeuteen.

Alustava aikataulu

Ajankohta	Tapahtuma
loka-joulukuu 2009	Aloitusvaihe
marraskuu	Osallistumis- ja arviointisuunnitelma nähtäville
tammi-helmikuu 2010	Valmisteluvaihe
maalis-toukokuu	Luonnosvaihe
kesä-elokuu	Ehdotusvaihe
syyskuu	Kaavan hyväksyminen

Yhteystiedot

Asiakirjat ovat julkisesti nähtävillä Vähänkyrön kunnan internet-sivuilla (www.vahakyro.fi) sekä kunnanvirastolla os. Vähänkyröntie 11, 66500 Vähäkyrö.

Kirjallinen palaute toimitetaan osoitteeseen:

Vähänkyrön kunta,
Kunnanhallitus,
PL 5, 66501 Vähäkyrö.

Palautetta voi toimittaa puhelimitse tai sähköpostitse seuraaville henkilöille, jotka myös antavat asian käsittelyyn liittyviä lisätietoja:

Kaavoitus- ja mittausinsinööri Juha Vahvaselkä,
puh. 0500 867 063,
sähköposti juha.vahvaselka@vahakyro.fi.
Vt. tekninen johtaja Saara Vuorinen,
puh. 050 326 1792,
sähköposti saara.vuorinen@vahakyro.fi

Kaavan laatija

Ramboll Finland Oy

arkkitehti Marjut Ahponen, YKS 414
puh. 040 359 1239,
sähköposti marjut.ahponen@ramboll.fi
postiosoite PL 718, 33101 Tampere