

Närpes stad

Delgeneralplan för Norrskogens vindkraftspark Plan för deltagande och bedömning

Planen för deltagande och bedömning är ett lagstadgat (MarkByggl 63 §) dokument i anslutning till uppgörande av en plan. I dokumentet presenteras en plan över det förfarande för deltagande och växelverkan som följs då planen görs upp samt hur planens konsekvenser ska bedömas.

8212443

1.12.2009

Läge och nuvarande tillstånd

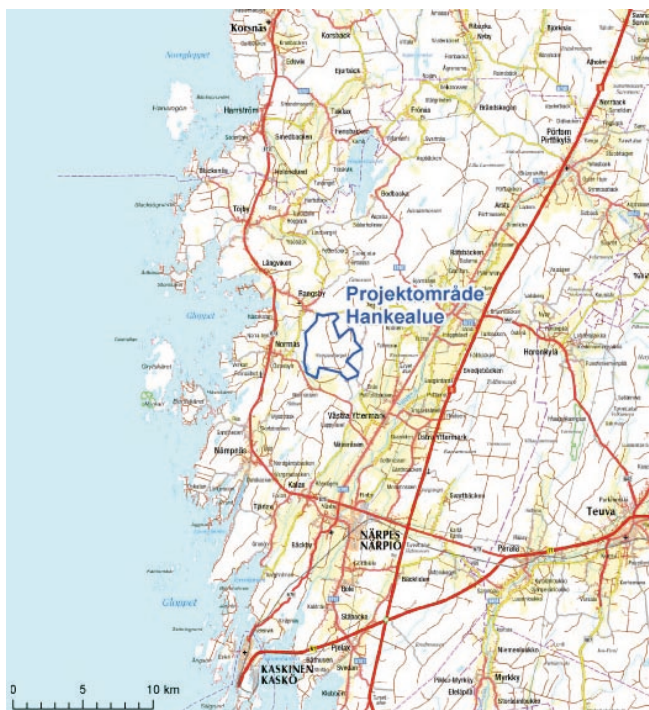
Det område som ska planläggas ligger i Närpes stad på Norrskogsområdet cirka fem kilometer mot inlandet från kusten, på det skogbevuxna åsområdet mellan Strandvägen och Vasavägen. Avståndet till Närpes centrum är cirka 9,5 kilometer. Planområdets areal är cirka 14,9 km².

Största delen av planområdet är obebyggt skogsområde som används som ekonomiskog. På området finns jaktstugor och ett lager. Det finns ingen fast bosättning på området. Närmaste bosättning finns cirka 450 meter från området intill Rangsbyvägen. Vid korsningen av Rangsbyvägen och Norrnäsvägen på Rangsby byområde finns rikligt med bosättning, som närmast cirka en kilometer från området. Ungefär två kilometer väster om området intill Strandvägen finns bosättning i byområdena Nässkatan och Norrnäs. Söder om projektområdet finns gles bebyggelse söder om Nixmossvägen,

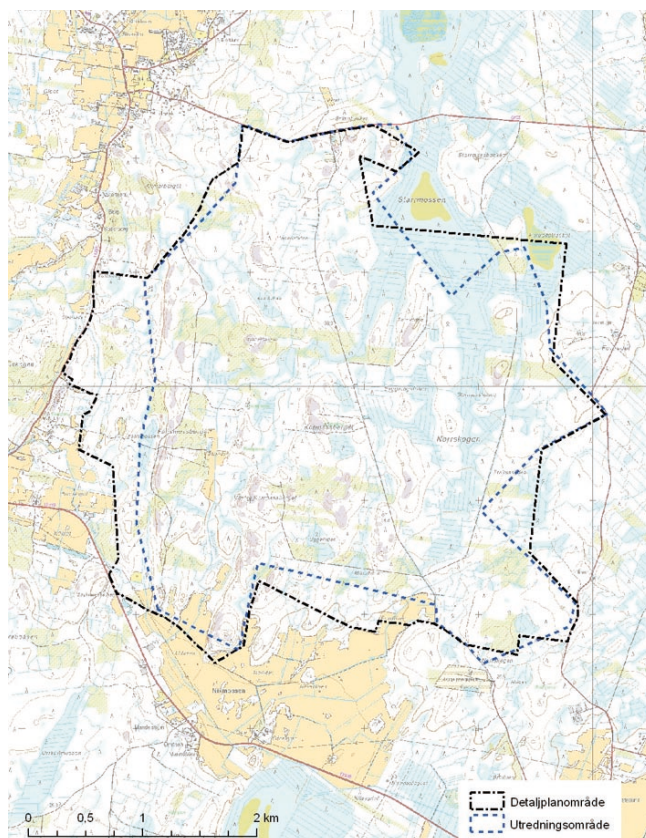
som närmast på cirka 0,8 km avstånd. I sydost finns det bosättning i Eide, vid Edsvägen, Edsbackvägen och Levolvägen cirka 1,5 km från de planerade vindkraftverken. I Ångsby, cirka 2,5 km nordost om projektområdet, finns också bosättning. Ungefär 3,5 kilometer öster och sydost om projektområdet, intill Åsvägen och Vasavägen, finns rikligt med bosättning samt växthus.

I projektområdets sydöstra hörn finns Norrskogens före detta avstjälpningsplats. I nordost utanför projektområdet finns en skjutbana och i närheten av den en jaktstuga.

Trafiknätets stomme på området består av Rangsbyvägen i norr, Edsvägen i öster, Nixmossvägen i söder och Norrnäsvägen i väster. På området finns tre skogsvägar som går i nord-sydlig riktning och förgrenas i öst-västlig riktning.



Läget för det projektområde som miljökonsekvensbedömningen gäller på GT-kartan.



Läget för det område som ska delgeneralplaneras och det projektområde som miljökonsekvensbedömningen gäller.

Mål

Målet är att göra upp en delgeneralplan som ger möjlighet att bygga vindkraftverk och därtill hörande elöverföringsnät och elstationer på planområdet.

Planområdet förblir område för jord- och skogsbruk samt rekreation, förutom de byggplatser som anvisas för vindkraftverk, servicevägar och infrastruktur.

Senare kan behövliga bygglov och åtgärdsstillstånd för en vindkraftspark på området beviljas på basis av detaljplaneringen av området eller ett förfarande med undantagslov. Avsikten är att cirka 30 kraftverk med en sammanlagd kapacitet på uppskattningsvis 90–150 MW ska byggas på området.

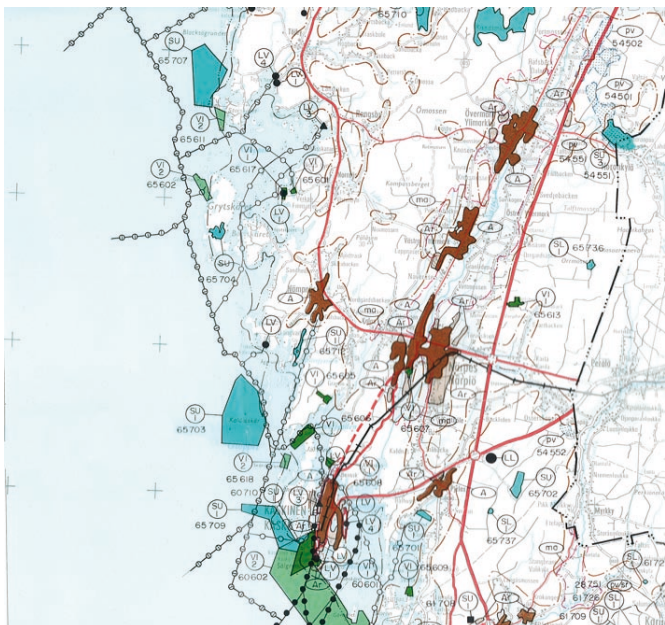
Nuvarande planeringssituation

Planläggning

Regionplan

I regionplanen för Vasa kustregion (fastställd 11.4.1995) har vindkraften inte behandlats. Regionplanen för Vasa kustregion ersätts av Österbottens landskapsplan, som träder i kraft efter att landskapsfullmäktige har godkänt den och miljöministeriet därefter har beslutat att fastställa den.

I regionplanen finns inga angivelser för planområdet. Planområdet gränsar till förbindelsevägen mellan Rangsby och Övermark. Som nuvarande områden för tätortsfunktioner (A) anges Nämptäs, Västra Yttermark, Övermark, Kyrkbyn, Pörtom, Berga. Med avgränsning som bosättningsområde anges Rangsby, Norrnäs, Nixmossen, Nämptäs, Ängsby, Omossa samt områden vid Närpes ådal bl.a. Övermark, Västra Yttermark och Närpes. Som reservområden för tätortsfunktioner (Ar) anges Östra Finby, Degermosskogen, Muliberget, Överängskogen, Brändåsen, Bäckby, Oskogen. Närpes ås kulturlandskap norr och söder om centrum anges som kulturlandskapsområde (ma). Strandvägen (673) anges som lokal huvudled/regional väg.



Utdrag ur regionplanen för Vasa kustregion.

Landskapsplan

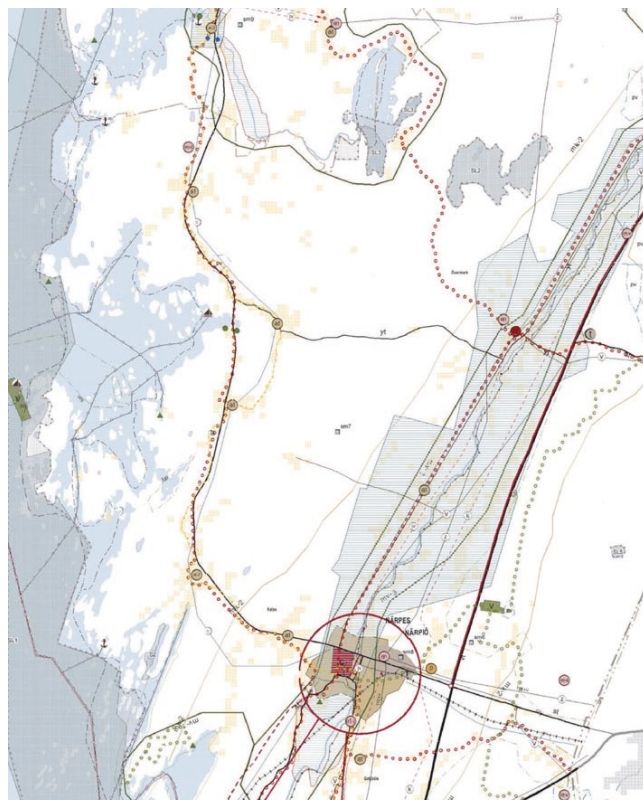
Österbottens förbunds landskapsfullmäktige godkände Österbottens landskapsplan 29.9.2008. Samtidigt godkändes två klämmor, av vilka den ena gällde energiförsörjningen: "Landskapsfullmäktige förutsätter att planeringsprocessen fortsätter med speciell hänsyn till landskapets energiförsörjning. Målsättningen skall vara att minska beroendet av icke-förnybara energikällor och öka användningen av landskapets egna resurser av förnyelsebara energikällor." Den godkända landskapsplanen är nu vid miljöministeriet för att fastställas. Efter att ministeriet har beslutat att godkänna planen vinner den laga kraft och ersätter regionplanen.

I Österbottens landskapsplan har byggande av vindkraftverk i inlandet inte undersökts. Österbottens förbund har börjat utarbeta etapp 2 som handlar om förnybara energiformer och placering av dem i Österbotten. En plan för deltagande och bedömning för etapp 2 var offentligt framlagd till påseende 14.10–13.11.2009.

Planområdet har inte märkts ut som område för vindkraftverk (tv) i landskapsplanen. I landskapsplanen finns inga särskilda funktioner angivna för planområdet. I norr gränsar planområdet till beteckningen förbindelseväg (yt). I planområdets sydöstra del finns beteckningen sm7, fornminnesobjekt: Norrskogens Fäbbacke: gravrösen och röjningsrösen (MJR 545 01 0054).

I landskapsplanen öster om planområdet finns ett värdefullt område av riksintresse i fråga om kulturmiljö eller värnande av landskapet, Närpes ådal. Närpes ådal har också områdesavgränsningen mv3 (område med turistattraktioner / utvecklingsområde för turism och rekreation). Värdefulla särdrag på området är de rekreativområden som Närpes å erbjuder, slättlandskapet och lugnet i Närpes ådal samt bosättningen som ett band längs vägen genom Pörtom-Övermark-Närpes, Närpes kyrka och dess omgivning, Sanemossen samt fornlämningar. I ådalen finns en cykelled.

Väster om projektområdet, öster om Norrnäsvägen finns en kulturhistoriskt värdefull vägsträckning, Strandlandsvägen.



Utdrag ur Österbottens landskapsplan.

Generalplan

På planområdet finns ingen gällande generalplan.

Närmaste fastställda delgeneralplaner är delgeneralplanen för Norrnäs by (7.5.1993) väster om projektområdet samt i Yttermark sydost om projektområdet (10.6.1988, kompletterad 26.1.1990). På strandområdena gäller Närpes strandgeneralplan som har rättsverkan (fastställd 16.2.2000).

Detaljplan

Planområdet är inte detaljplanerat. Närmaste detaljplanerade område finns i Övermark (20.11.2003), nordost om planområdet. Andra detaljplanerade områden i Närpes är Pörtom (4.1.2007) och Närpes stads centrumområde.

Riksomfattande mål för områdesanvändningen

De riksomfattande målen för områdesanvändningen (Statsrådets beslut 30.11.2000) fick laga kraft 26.11.2001 och ändringarna av dem trädde i kraft 1.3.2009. De riksomfattande målen för områdesanvändningen är grupperade enligt sakinnehåll i följande helheter, som med undantag av det femte gäller för planområdet:

1. Fungerande regionstruktur
2. Enhetlig samhällsstruktur och livsmiljöns kvalitet
3. Kultur- och naturarv, rekreationsmöjligheter och naturresurser
4. Fungerande förbindelsenät och energiförsörjning
5. Helsingforsregionens specialfrågor
6. Särskilda områdeshelheter som natur- och kulturmiljöer.

I de riksomfattande målen för områdesanvändningen punkt 4 *Fungerande förbindelsenät och energiförsörjning* konstateras i de allmänna målen: "Inom områdesanvändningen tryggas behoven inom energiförsörjningen på riksnivå och möjligheterna att utnyttja förnybara energikällor gynnas." I de särskilda målen anges: "I *landskapsplaneringen ska anges vilka områden som bäst lämpar sig för utnyttjandet av vindkraft. Vindkraftverken ska i första hand koncentreras till enheter som omfattar flera kraftverk.*"

Utredningar och planer

EPV Vindkraft Ab inledde en preliminär planering av en vindkraftspark år 2008. På projektet tillämpas förfarandet vid miljökonsekvensbedömning, eftersom projektet enligt Västra Finlands miljöcentrals beslut LSU-2009-R-29 (531) orsakar kännbara miljökonsekvenser. Projektets program för miljökonsekvensbedömning blev färdigt 11.5.2009.

Miljökonsekvensbedömningen (MKB) framskrider jämsides med planläggningen och ska enligt planerna slutföras våren 2010. I samband med miljökonsekvensbedömningen görs följande utredningar på de områden som ska bebyggas:

- Naturutredning
- Utredning om flygekorrar
- Utredning av fågelbestånd
- Landskapsutredning
- Undersökning av skuggeffekter
- Bullerutredning
- Plan för servicevägar

De här utredningarna utnyttjas då delgeneralplanen utarbetas. Vid behov görs tilläggsutredningar.

Beslut

EPV Vindkraft Ab bad i sin ansökan Närpes stad att vidta åtgärder för att göra upp en detaljplan för en vindkraftspark i inlandet i Norrskogen. Stadsstyrelsen fattade på sitt möte 18.8.2009 beslut om att detaljplanera området § 155.

Efter närmare diskussioner med Miljöministeriet och Västra Finlands miljöcentral kom man fram till att den plan som behövs är en delgeneralplan. Bygglov kan där efter beviljas antingen genom att detaljplaner för mindre områden görs upp eller genom undantagslov enligt nuvarande lagstiftning. Stadsstyrelsen har beslutat att delgeneralplanera området och har upphävt det tidigare beslutet från 18.8.2009 § 155 på sitt möte 10.11.2009 § 192.

Konsekvenser av planläggningen vilka ska bedömas

Under planberedningen bedöms konsekvenserna av att projektet genomförs och av vindkraftsparkens funktion för:

Den byggda miljön

- samhällsstruktur
- fast bosättning och fritidsbosättning
- rekreation
- trafikreglering
- byggd miljö och fornminnen
- teknisk försörjning

Naturen och naturmiljön

- landskap
- allmänt för naturmiljön
- naturskydd
- fauna och vegetation
- jordmån och berggrund
- yt- och grundvatten
- klimat och luftkvalitet
- jord- och skogsbruk

Ekonomi

- arbetsplatser och näringsverksamhet
- jord- och skogsbruk
- kommunal ekonomi
- energiekonomi

Hälsa och säkerhet

- trafiksäkerhet
- människornas levnadsförhållanden och hälsa
- miljöskydd och miljöstörningar

Olika befolkningsgruppers verksamhetsmöjligheter i näromgivningen

Sociala förhållanden

Andra väsentliga konsekvenser av planen

Intressenter i planeringsarbetet på området

Intressenter är

- stadens förvaltningar
- tekniska nämnden
- miljöavdelningen i samkommunen för Närpes hälsovårdscentral
- planområdets markägare
- rågrannar
- myndigheter

- Västra Finlands miljöcentral (Södra Österbottens närings-, trafik- och miljöcentral ELY/NTM, ansvarsområdet för miljö och naturresurser från 1.1.2010)
- Österbottens förbund
- Österbottens landskapsmuseum
- Länsstyrelsen i Västra Finland
- Österbottens räddningsverk
- Österbottens TE-central (Österbottens närings-, trafik- och miljöcentral ELY/NTM, ansvarsområdet för näringsverksamhet från 1.1.2010)
- Vägförvaltningen, Vasa vägdistrikt (Södra Österbottens närings-, trafik- och miljöcentral, ansvarsområdet för trafik och infrastruktur ELY/NTM från 1.1.2010)
- Stamnätsbolagen; Fingrid Oyj
- Skogscentralen
- telefon-, el- och vattenbolag på området
- föreningar på området, bl.a.
 - Den ornitologiska föreningen Suupohjan lintutieteellinen yhdistys ry
 - Sydbottens Natur och Miljö rf
 - Närpesnejdens jaktvårdsförening, Norrnäs, Näsby, Rangsby och Yttermark jaktföreningar
 - byföreningarna
- andra vilkas boende, arbete eller andra förhållanden betydligt kan påverkas av planen samt myndigheter och sammanslutningar vilkas verksamhetsområde behandlas i planeringen.

Informeringsplanering om planläggningen

Information om att planläggningen startat och om att planen för deltagande och bedömning finns framlagd till påseende samt att planutkastet och planförslaget finns till påseende ges på kommunens anslagstavla, i lokaltidningen och på stadens webbplats.

Planläggningsstart och plan för deltagande och bedömning

Planen för deltagande och bedömning finns till påseende på stadens anslagstavla. Intressenterna kan lämna in sina åsikter om planen för deltagande och bedömning.

Planen för deltagande och bedömning uppdateras under planeringsarbetets gång. Om det blir väsentliga ändringar i planen för deltagande och bedömning ges information om detta separat.

Planutkast

Ett planutkast framläggs till påseende på stadens anslagstavla i 30 dagar. Under den tiden har intressenterna möjlighet att lämna in åsikter om utkastet skriftligt eller muntligt.

Utlåtanden om utkastet begärs av myndigheterna och stadens egna förvaltningar.

Vid behov framläggs planutkastet efter korrigerings på nytt till påseende och nya utlåtanden begärs.

Planförslag

Utkastet till detaljplan justeras utgående från inkomna utlåtanden och åsikter och görs till ett detaljplaneförslag, som framläggs till påseende i 30 dagar. Om planens innehåll har förändrats betydligt efter planutkastskedet, begär kommunen nya utlåtanden om ändringarna.

Stadens invånare och intressenterna kan lämna in skriftliga anmärkningar om planförslaget. De som lämnat in anmärkningar meddelas om stadens motiverade ställningstagande till den inlämnade anmärkningen.

De inkomna utlåtandena och eventuella anmärkningar behandlas i staden och vid behov ordnas förhandlingar.

Godkännande av planen

Delgeneralplanen godkänns av stadsfullmäktige. Det går att besvara sig över planen till Vasa förvaltningsdomstol och vidare till högsta förvaltningsdomstolen.

Myndighetssamarbete

Mellan Närpes stad och Västra Finlands miljöcentral ordnas en inledande förhandling om planläggningen, dit de myndigheter inbjuds vilkas verksamhetsfält kan beröras av planen.

Utlåtanden om planutkastets beredningsmaterial och planförslaget begärs av berörda myndigheter.

En myndighetsförhandling om planförslaget hålls efter att det varit offentligt framlagt till påseende och utlåtanden och anmärkningar om det har inkommit. Under planläggningsarbetet hålls vid behov arbetsförhandlingar med myndigheterna.

Preliminär tidsplan

Tidsplanen för att utarbeta en delgeneralplan samordnas med tidsplanen för vindkraftsprojektets miljökonsekvensbedömning (MKB). Planutkastet framläggs till påseende samtidigt som miljökonsekvensbeskrivningen, och planförslaget framläggs till påseende efter att utlåtandena om beskrivningen har inkommit.

Tidpunkt	Händelse
2009	Grundutredningar, plan för deltagande och bedömning utarbetas, allmänheten informeras
november-december	
december 2009-januari 2010	Planutkast utarbetas, myndighetsförhandling
2010	
februari-mars	Planutkast till påseende
april-maj	Planförslag utarbetas, bemötanden ges
maj-juni	Planförslaget framlagt till påseende
juni-augusti	Bemötanden ges, dokumenten justeras eventuellt, eventuell myndighetsförhandling
augusti-september	Behandling av ett godkännande av planen

Kontaktuppgifter

Närpes stad

Teknisk direktör Edd Grahn,
tel. 0500 560851
e-post edd.grahn@narpes.fi

Ramboll Finland Oy

Enhetschef Matti Kautto,
tel. 0400 493 5476
e-post matti.kautto@ramboll.fi

Planeringsgeograf Dennis Söderholm,
tel. 040 4865 330
e-post dennis.soderholm@ramboll.fi

Planläggare bygg.n.ark. (YH) Pirjo Pellikka,
tel. 040 532 2380
e-post pirjo.pellikka@ramboll.fi